



Администрация Пермского муниципального округа Пермского края
Комитет имущественных отношений

РАСПОРЯЖЕНИЕ

25.12.2024

№ 4512

Об установлении публичного сервитута на часть земельных участков

В соответствии со ст. 23, гл. V.7 Земельного кодекса Российской Федерации, Федеральным законом от 25.10.2001 № 137-ФЗ «О введении в действие Земельного кодекса Российской Федерации», пп. 3.2.5 п. 3.2 разд. 3 Положения о комитете имущественных отношений администрации Пермского муниципального округа, утвержденного решением Думы Пермского муниципального округа Пермского края от 29.11.2022 № 48, на основании ходатайства публичного акционерного общества «Россети Урал» (ИНН 6671163413, ОГРН 1056604000970) (далее - ПАО «Россети Урал») от 09.12.2024 № 17331:

1. Установить в интересах ПАО «Россети Урал» публичный сервитут площадью 79 кв.м на часть земельных участков:

- с кадастровым номером 59:32:0050020:5 (51 кв.м) расположенный по адресу: Пермский край, Пермский район, Хохловское с/п, д. Ширпы;

- в кадастровом квартале 59:32:0050020 (28 кв.м), расположенный по адресу: Пермский край, Пермский район.

Цель: подключения (технологического присоединения) к сетям инженерно-технического обеспечения - Строительство ВЛ 0,4 кВ с установкой ПУ для электроснабжения поселка Сылва (4500099794)» и «Реконструкция ТП-63182 с установкой ПУ для электроснабжения поселка Сылва (4500099794).

Срок: 49 лет.

2. Утвердить границы публичного сервитута земельного участка, указанного в п. 1 настоящего распоряжения, согласно прилагаемой схеме расположения границ публичного сервитута.

3. Срок, в течение которого использование указанного в п. 1 настоящего распоряжения земельного участка в соответствии с их разрешенным использованием будет невозможно или существенно затруднено в связи с осуществлением сервитута – не установлен.

4. Порядок установления зон с особыми условиями использования территорий и содержание ограничений прав на земельные участки в границах

таких зон установлен Постановлением Правительства РФ от 24.02.2009 № 160 «О порядке установления охранных зон объектов электросетевого хозяйства и особых условий использования земельных участков, расположенных в границах таких зон».

5. Плата за публичный сервитут устанавливается в соответствии с Федеральным законом от 29.07.1998 № 135-ФЗ «Об оценочной деятельности в Российской Федерации» и методическими рекомендациями, утверждёнными приказом Минэкономразвития России от 04.06.2019 № 321.

6. Комитету имущественных отношений администрации Пермского муниципального округа в течение 5 рабочих дней со дня подписания настоящего распоряжения:

6.1. направить настоящее распоряжение в Управление Федеральной службы государственной регистрации, кадастра и картографии по Пермскому краю;

6.2. направить настоящее распоряжение в ПАО «Россети Урал»;

6.3. разместить настоящее распоряжение на официальном сайте Пермского муниципального округа в информационно-телекоммуникационной сети «Интернет» (www.permskoyokrug.ru).

7. ПАО «Россети Урал» привести земельные участки в состояние пригодное для использования в соответствии с разрешенным использованием в срок не позднее 3 (трех) месяцев после завершения строительства или эксплуатации инженерного сооружения, для размещения которого был установлен публичный сервитут.

8. Настоящее распоряжение вступает в силу со дня его подписания.

9. Контроль исполнения распоряжения возложить на заместителя председателя комитета М.В. Королеву.

Председатель комитета

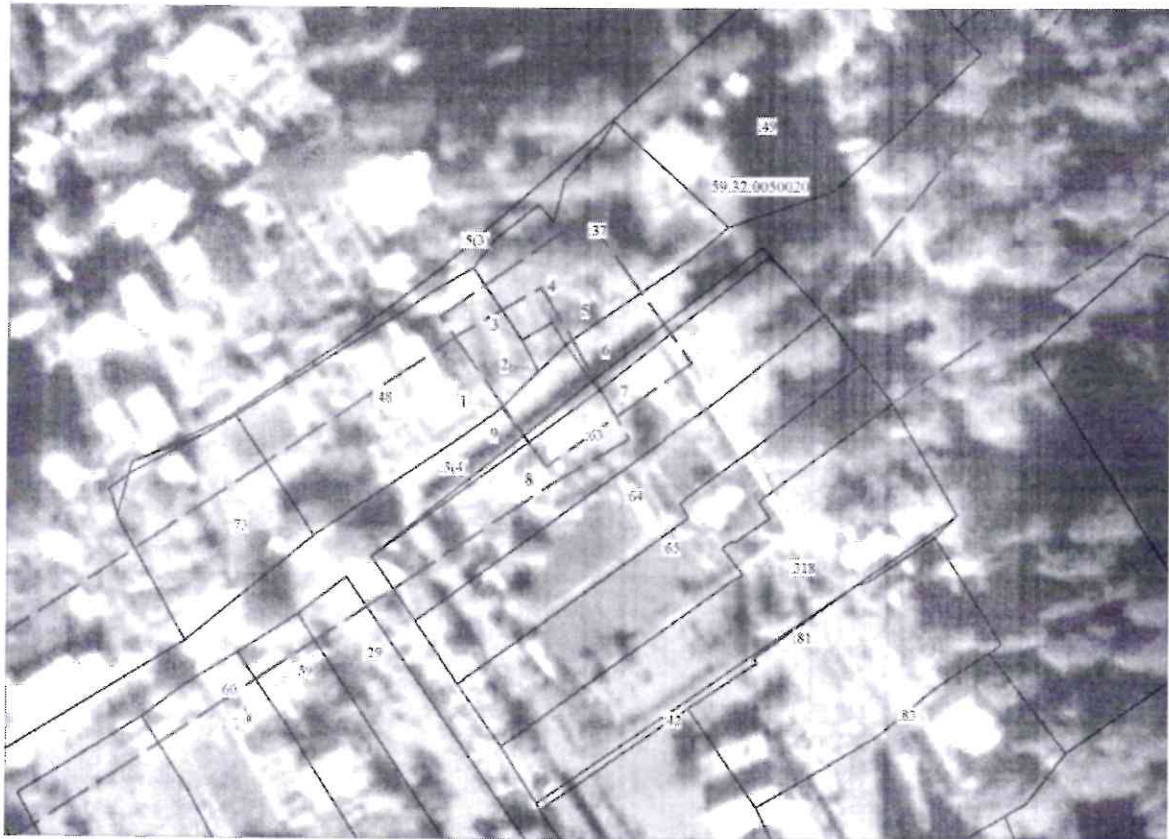


Е.А. Демидова

Приложение № 1
к распоряжению
комитета имущественных
отношений администрации
Пермского муниципального округа
от 25.12.2024 № 4512

СХЕМА РАСПОЛОЖЕНИЯ ГРАНИЦ ПУБЛИЧНОГО СЕРВИТУТА

Объект: Строительство ВЛ 0,4 кВ с установкой ПУ для электроснабжения поселка Сыдава (4300099794) и «Реконструкция ТП-61182 с установкой ПУ для электроснабжения поселка Сыдава (4300099794)»
 Местонахождение: Пермский край, Пермский муниципальный округ, п. Сыдава
 Площадь земель в/дн части земельного участка, кв.м: 79



Описание границ смежных земельных участков

Описание границ	Смежный земельный участок (при наличии кадастровый номер земельного участка)	Площадь обременения, кв.м
от точки 1 до точки 3	59.32.0050020.48	0
от точки 3 до точки 5	59.32.0050020.37	0
от точки 5 до точки 6, от точки 9 до точки 1	59.32.0050020.5	51
от точки 6 до точки 7, от точки 8 до точки 9	земли Пермского муниципального округа кадастровый квартал 59.32.0050020	28
от точки 7 до точки 8	59.32.0050020.63	0
Итого:		79

Каталог координат (Система координат МСК-59, зона 2)

Обозначение характерных точек границ	Координаты, м		Метод определения координат характерной точки	М, м
	X	Y		
1	2	3	4	5
1	520131.96	2264296.72	Геодетический метод	0.1
2	520136.42	2264300.99	Геодетический метод	0.1
3	520140.10	2264299.02	Геодетический метод	0.1
4	520132.17	2264302.33	Геодетический метод	0.1
5	520139.56	2264304.21	Геодетический метод	0.1
6	520135.23	2264307.45	Геодетический метод	0.1
7	520134.12	2264308.32	Геодетический метод	0.1
8	520127.92	2264299.96	Геодетический метод	0.1
9	520128.67	2264299.36	Геодетический метод	0.1
1	520131.96	2264296.72	Геодетический метод	0.1

- Условные обозначения**
- проектные границы публичного сервитута
 - кадастровый номер квартала
 - граница и номер земельного участка, сведения о котором внесены в ЕГРН
 - обозначение характерной точки проектной границы публичного сервитута
 - охранная зона ТЭП
 - границы муниципального образования

Масштаб 1:500

